

Sankta-bladet

Psykiatriska museets stödförening 1/2015



Välkommen till

Årsmöte

torsdagen 26/3 kl 17.30

Psykiatriska museet, Gertrudsvik



Fakta om föreningen:

Medlemsantal siste dec 2014 var 181 personer.

Möten Vi har haft årsmöte samt arbetsmöten varje torsdag, dessutom ett antal arbetsdagar på museet i samband med utställningar och städning. Styrelsen har haft 7 protokollförda möten under året.

Samarbeten med andra

Vi är medlemsorganisation i **Arbetsam** – Arbetslivsmuseernas Samarbetsorganisation och i **Norra Kalmar Läns Föreningsarkiv**.

Vi är med i **Medicinhistoriskt nätverk** för de medicinhistoriska museerna och samlingarna i Sverige. Nätverket verkar som ett forum för kunskapsutbyte kring medicinhistoriska föremål.

Vi har inlett ett samarbete med Hotell Fängelset i Västervik. Det är planerat att vi ska göra reklam för varandra på våra respektive hemsidor, och stötta varandra för att öka antalet besökare, främst gruppbesök.

Vi har också haft kontakt via twitter och mail med **Nyköpings Sjukhus Psykiatriske Museum i Danmark**, för att ev. få till stånd ett samarbete och utbyte.

Besökare och studiebesök

Under 2014 hade Psykiatriska Museet 2101 besökare. Åren 2002 till 2014 har museet haft 26 940 besökare. Vi har haft ett stort antal studiebesök från tex Västerviks Gymnasium, Gamlebygymnaset, Gamleby folkhögskola, Ludvigsborgs-skolan, Röda Korset, Mönsterås Gymnasium, Komvux, Vimmerby folkhögskola, Ortopedtekniska i Västervik, Västervik Framåt, Mimergården, Frälsningsarmén, PRO Loftahammar, PRO Västra Ed, Slip Naxos, Linköpings universitet, Hjärt-Lungföreningen i Västervik, AT-läkare från Oskarshamn, Komvux i Vimmerby, Psykmottagningen i Västervik, en grupp pensionerade sjuksköterskor och olika studiecirklar.



Utställningar under året har varit följande:

Röster om Georg Örn – ett patientöde som startade 7/11 2013 och avslutades 30/4 2014

Minutställningen Erik Korins ledare genom Trädgård och Fält om en handtextad flora gjord av en patient åren 1915-1918. Den pågick 9/11 2013 till 23/1 2014.

Sjukhuset i krigens skugga pågick 1/6 till 30/11. Det var en större utställning utspridd över hela museet. Vi uppmärksammade också första och andra världskriget under året på både webbplats och twitter. Utställningstexterna med bilder har satts in i album och finns för besökare på museet.

Vad hände 2014?

24/1 var det Arbetsams Museimässa på Arbetets Museum i Norrköping. Vår webbansvarige Jerker Pettersson var vår representant på denna mässa, där ett 20-tal arbetslivsmuseer ställde ut.

21/5 deltog vi på ett möte med kulturchef, kultursamordnare och representant för kommunstyrelsen samt ett antal inbjudna föreningar i kommunen som arbetar med kultur. Västerviks kommunstyrelse vill ta fram en kulturplan som ska gälla 2015 - 2019, och meningen var att föreningar som arbetar med kultur skulle komma med idéer och önskningar angående kulturlivet i kommunen.

1/6 hade vi Öppet Hus med fri entré på Turista hemma. Vi invigde vår nya utställning "Sjukhuset i krigens skugga" som handlar om hur första och andra världskriget påverkade patienter och personal på sjukhuset. Det kom 200 besökare, och vi är mycket glada åt att alla åldrar var representerade, från 0 år till 90. Det var roligt att se att så många familjer kom med tre generationer, och vi hoppades att de yngre generationerna fick höra beredskapsminnen från de äldre. Vi delade också ut broschyrer, diskdukar och tablettaskar från Hjärnkoll-kampanjen, och det var populärt bland besökarna.

Tisd 1/7, ons 2/7, Torsd 3/7 hade vi **öppet i samband med orienteringstävlingen Tjust 2-dagars** som gick av stapeln på Gertrudsvik. Vi passade också på att fira att S:ta Gertruds Sjukhus idrottsplats fyllde 75 år i år. Den invigdes 27/8 1939.

Under juli månad utökade vi öppettiden till tisdagar och torsdagar kl 14-17.





Kulturarvsdagen 14/9 hade vi Öppet Hus med fri entré. Temat för 2014 var "I krigens spår". Besökarna kunde se utställningen "Sjukhuset i krigens skugga".

Med anledning av **Psykiatridagarna i Västervik och Kalmar Län** hade vi kvällsöppet torsdagen 23 oktober kl 14-19. Vi hade fri entré och delade ut de populära diskdukarna, informationsmaterial och godis från Hjärnkoll-kampanjen.

8/11 hade vi **Öppet Hus med fri entré för att fira Arkivens Dag**. Temat 2014 var Orostider vilket passade bra med tanke på vår krigsutställning. Vi hade samarbete med Västerviks musikbibliotek och visarkiv och Tjust Släktforskarförening som hade öppet under dagen.

Allmänt:

Samlingarna Psykiatriska Museet har som vanligt fått hel del nya tillskott till samlingarna i form av av föremål, konst och foton från både medlemmar och andra privatpersoner.

Varmt tack till alla som bidragit!

Webplatsen psymuseet.se

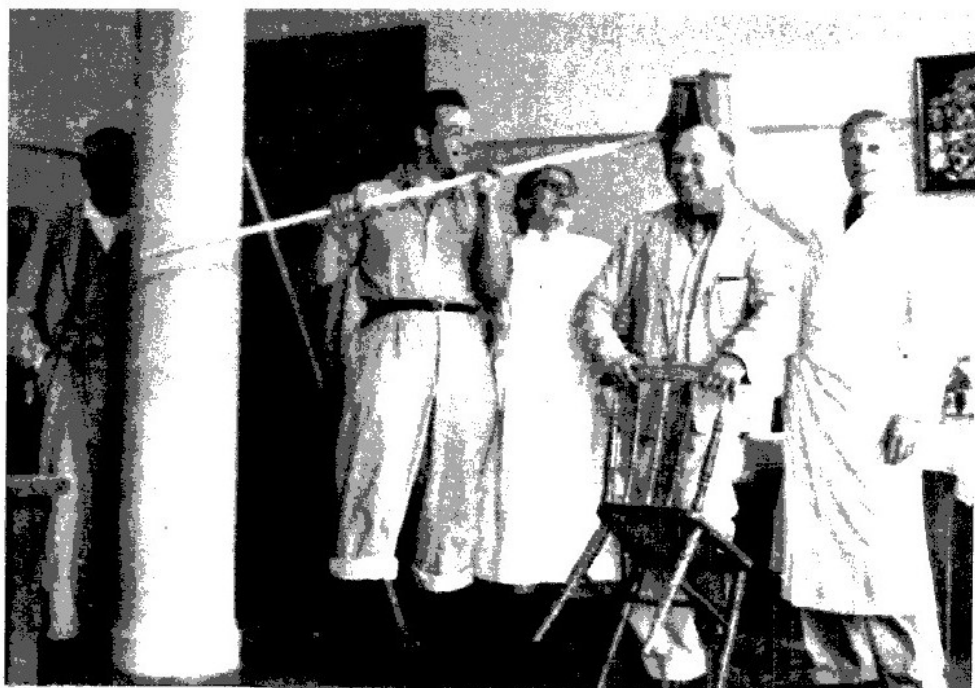
Vår webbplats har utvecklats mycket under året, och vi har dagliga inlägg om allt som rör vårt museum, psykiatri- och medicinhistoria och psykiatri. I skrivande stund finns över tusen inlägg på webb-platsen, de flesta av dem artiklar. Vi kan också konstatera att våra inlägg är populära och människor världen runt hittar oss via Google. Fler bilder ur vårt fotoarkiv har publicerats i gallerier tex Byggnader.

Antalet unika besökare här på webbplatsen **psymuseet.se** har under 2014 vuxit stadigt. Under år 2014 har vi haft 28402 unika besökare på vår webbplats, vilket är en dubbling jämfört med 2013.

Sedan 2012 har vi stegvis byggt upp ett alltmer omfattande innehåll på vår webbplats. Med vår policy att Berätta, Bevaka och Bevara blev det naturligt att vidareutveckla layouten på vår webbplats. Vi ville öka tillgängligheten. Webbplatsen är därför byggd för att hantera flera skärmstorlekar, såväl smartphones som plattor och naturligtvis vanliga PC och Mac.

Webbansvarige Jerker Pettersson har också gjort fyra **radio-program** som bygger på intervjuer med guiden Sven-Eric Andersson. De finns på webbplatsen sedan juni 2014. Under året har de haft 436 lyssningar. Han har också intervjuat instruktions-sköterska Birgit Fjällgård om gruppterapin på 1950-talet. Dessa radioprogram kommer ut under 2015.





Twitter

För att fånga än flera besökare till vår webbplats har vi sedan mitten av november 2012 också ett Twitterkonto [@Psykmuseet](https://twitter.com/Psykmuseet), där vi dagligen "tvittrar" om våra inlägg, svarar på frågor om textpsykiatri-historia och kan kommunicera med intresserade.

I skrivande stund har vi 883 följare, och vi följer 488 museer, institutioner, tidningar, föreningar och privatpersoner.

Twitter har också visat sig vara ett enkelt och bra sätt att komma i kontakt med andra kulturinstitutioner museer och turistverksamheter. Vi har tex fått bra kontakt med Polismuseet via twitter. Antalet följare på Twitter har en brant tillväxtkurva. På Nättidningen Svensk Historias årliga Museitoppen för twittrande museer, klättrade vi från plats 32 till plats 24, och hamnade mellan Nationalmuseum och Hallwylska palatset ! Vi har fördubblat antalet följare under året.



Hjärnkoll-kampanjen

Under året har också **kampanjmaterial från Hjärnkoll** funnits på museet, tex broschyrerna: "Våga prata om psykisk ohälsa", "Så gör du som kollega", "Moderna chefer vågar prata om psykisk ohälsa", "Det syns inte men det märks". Vi har också delat ca 600 diskdukar med reklam från Hjärnkoll-kampanjen till våra besökare.

Reklam på vårdguiden

Under sommaren fick vi besök av journalisten Pebbles K Ambrose som bloggar på Vårdguiden 1177 webbplats. Hon intervjuade guiden Sven-Eric Andersson. Hon skrev flera bra reportage om Psykiatriska museet, och det blev bra reklam för oss. Bloggen kommer också ut som bok. Hon skrev också en artikel i Kyrkans tidning om sjukhuskyrkogården.

Öppettider

Psykiatriska museet har öppet torsdagar kl 14 -17 samt andra vardagar efter överenskommelse. Vi har stängt röda dagar. Se vår kalender på www.psykmuseet.se . **Observera att vi 2015 har stängt skärtorsdagen 2/4, valborgsmässoafton 30/4, samt Kristi Himmelfärds dag 14/5.** Entré 30:- Barn under 12 år gratis, men ska ha förälder /vårdnadshavares sällskap. Skolklasser med lärare är välkomna från årskurs 9. **Medlemmar i stödföreningen har fri entré.**

Medlemsavgiften

är 50:- för enskild medlem och 75:- för familj. Betala enligt bifogat inbetalningskort med bankgiro 5741-8337 ange Psykiatriska museets stödförening. Glöm inte att skriva avsändare! Skriv också gärna antal familjemedlemmar som är med på familjeavgiften. Medlemsavgifterna möjliggör bla för oss att annonsera i lokalpressen, på turistbyråns hemsida, i Arbetsams museikatalog samt finansiera vår egen webbplats.

Varmt tack för ditt ovärderliga stöd !